



西斯贝尔—美国FM认证的化学品防火柜



储存安全，意义重大！

引起火灾的主要原因之一是不恰当地贮存、处理易燃液体及化学品。火灾会瞬间摧毁一切，会造成企业的巨额损失及员工的生命安全威胁，当然，还有昂贵的社会成本、时间成本.....

SYSBEL®品牌防火安全储存柜获得权威FM Approvals认证。它代表的不仅仅是我们对产品安全品质的孜孜不倦追求，更是承载着“以最高标准认证最佳产品”的FM认证核心理念。我们希望通过国际最严苛测试的**SYSBEL®**品牌防火安全储存柜，能为您的储存安全带来最可靠的保障。



事前预防，胜过事后赔偿！

FM Approvals 简介

FM是Factory Mutuals的缩略写，全称为：Factory Mutual Insurance Company。FM创立于19世纪初期，是世界上最大的工商业保险公司之一，其客户覆盖全球132个国家，全球共计有10多万个保险项目。其以“通过防损改进来减少风险”的理念经营，是当今全球财产保险和工程防损风险管理的市场领路人，具有领先于市场的承保能力和保险保障范围；并致力于与客户合作共同减少风险对其财产的威胁，通过采用FM最先进的财产防损研究和工程风险管理专业技术以及全面的保险产品，来维护客户营运的持续可靠性。因此，全球众多知名制造企业及商业客户均成为FM公司的保险客户，而且也选择使用通过FM认证的产品来保护他们的资产。

FM全球公司通过其所属的FM Approvals（FM认证）机构向全球各地的企业提供针对工商业财产损失预防相关产品的测试和认证服务。

FM Approvals是世界范围内公认的一流产品检测和认证机构，也是美国职业安全健康协会（OSHA）指定的美国国家认可实验室（NRTL），同时还是美国国家标准学会（ANSI）承认的标准制定机构。

带有FM认证标志的产品意味着该产品经过检验并符合特定的国家和/或国际标准及FM认证标准的要求，从而具备在特定区域或全球市场销售的资质。FM认证钻石型标志的产品的后面，是FM自创立一百多年来对“以工程技术和科学研究为本”这一理念的坚持，和FM对“以最高标准认证最佳产品”这一原则的坚守。获得FM认证的产品，意味着它的性能可靠，可以降低客户的资产的风险；同时，意味着客户使用的产品能够满足当地标准的要求。在绝大多数情况下，FM的标准要求比当地的规范和要求要高，更加严格。获得FM认证的产品意味着获得中国相关检测机构的认可。



SGS



SYSBEL[®]



引起火灾的主要原因之一是不恰当地贮存、处理易燃液体及化学品。

SYSBEL易燃液体与化学品安全储存柜，帮助您规范储存、分类分级贮存各类危险化学品，降低火灾风险，确保人员及环境的安全。

安全存储柜

火灾会瞬间摧毁一切，会造成伤亡、财产损失等重大后果，甚至会无情地掠夺走您所拥有的一切。

什么方式可以帮助您预防及控制火灾危害呢？

安全储存是避免火灾风险的简单易行的手段。实现安全储存，对化学品进行分类分级管理非常重要！SYSBEL提供高品质的易燃液体与化学品安全储存柜，帮助您安全地储存危险化学品，降低火灾风险。



安全储存柜具有重要作用！

- 1.安全存储化学品，降低火灾风险
- 2.保证火灾发生时物资救援时间
- 3.提高危险化学品的辨识度、储存有序性、贮存方式(隔离、隔开或分离贮存)适配性
- 4.符合FM对易燃液体储存柜的认证标准（FM Approval Standard 6050），美国职业安全健康管理局(OSHA)关于易燃及可燃液体的规定(OSHA 29 CFR 1910.106)和美国防火协会（NFPA）关于易燃液体与可燃液体的规定(NFPA CODE 30)，及中国国家安全监督管理局《危险化学品安全管理条例》，为易燃液体及化学品储存提供安全防护保障
- 5.提升化学品在工作区就近使用的便利性
- 6.门锁系统及防火防爆通气孔帮助，提升防火安全性



储存化学品的安全存储柜类型

在储存化学品的过程中，通常使用颜色与标签区分各种危险化学品，倘若发生火灾，也利于消防人员识别危险化学品。

SYSBEL易燃液体与化学品安全储存柜由此划分为以下系列：

- ①易燃液体安全储存柜
- ②可燃液体安全储存柜
- ③弱腐蚀性液体安全储存柜
- ④毒性化学品安全储存柜
- ⑤强腐蚀性化学品安全储存柜





使用18Ga(1-mm)优质镀锌钢

独有的防溢式层板防止意外泄露的化学品四溢

两侧焊接的层板支撑挂钩稳固可靠

不含铅喷涂料, 表面光亮耐腐和潮湿

获FM认证



防火防爆通风口设计, 有效减小挥发性物质浓度, 预防火灾隐患

全双层钢板点焊结构, 双层钢板中间为38mm绝缘层

三点联动式门锁设计, 柜门可自如开启180度

5.3cm高的盛漏槽, 防止液体外溢(45Gal安全柜盛漏槽盛漏量高达19升, 符合OSHA&EPA要求)

安全挂锁配置, 实现双人双锁管理, 符合中国《危险化学品安全管理条例》(2011年12月1日版)的规定



获FM认证、CE认证, 符合FM对易燃液体储存柜的认证标准(FM Approval Standard 6050), 美国职业安全健康管理局(OSHA) OSHA 29 CFR 1910.106及美国国家消防协会(NFPA) NFPA CODE 30规范, 中国国家安全监督管理局《危险化学品安全管理条例》



可调层板: 每隔6.5cm, 自由调节, 增加空间使用率



SYSTEX™ 三点联动锁平面把手: 锁定更牢固, 开关方便, 不占空间



防火防爆通气孔: 柜体两侧上下各一个



安全挂锁: 增强安全性, 实现双锁双人安全管理



三点门铰: 防静电设计的门铰结构



FM认证防静电装置: 导线夹将常备接地装置与安全柜可靠连接, 将静电荷导入大地, 防止静电火花造成火灾事故



易燃液体及化学品安全储存柜可选柜体颜色¹

- 黄色指示易燃液体
- 红色指示可燃液体
- 蓝色指示腐蚀性液体
- 白色指示毒性化学品

[1]请参考中国国家标准《危险货物物品名表GB 12268-90》及国家安全生产监督管理总局(SAWS)《危险化学品目录》2002版
* OSHA Code 29CFR 1910.106法规规定I类与II类易燃液体的单柜储存容量不可超过60Gal, 请查看P36了解更多储存规范
**安全储存柜选型相关, 请查看P28,29了解更多

如何选择易燃液体与化学品安全储存柜

储存容器

依据储存容器的类型及其容积的适配性

请确认您所储存的化学品容器是否如下：安全罐、55加仑以下的油桶、容积较小的涂料罐、4升的瓶子，喷雾剂瓶、或更小的瓶子。各类储存容器须保持密闭。



贮存容量

确定所需要的安全存储柜的容量

根据您计划储存的化学品容器的容积，选择符合您需求的特定容量的安全存储柜，越大贮存容量的安全存储柜能够提供更大的储存空间。SYSBEL安全柜常规储存容量覆盖11类，分为4加仑、12加仑、22加仑、30加仑、45加仑、54加仑、55加仑、60加仑、90加仑、110加仑、120加仑，您可根据存放空间及存储量选配适合的款式。



使用环境

确认安全存储柜的使用环境

确保安全存储柜在室内水平界面使用，所处环境远离火源、干燥通风。依据需要选择落地式或台式安全存储柜、或实验室通风柜配套使用的安全存储柜（如SYSBEL10加仑安全存储柜）。另可根据柜体内泄漏预防需要，配置适合的PVC托盘。



化学属性

确认计划储存的化学品属性

↑颜色管理 + ↑标签管理 = ↑识别性

运用安全储存的颜色管理与标签管理，帮助您识别、管理、区分各种危险化学品。依据计划储存的化学物质的化学品安全数据表（MSDS）确定其化学特性及存放要求，选择在颜色及标签管理体系下对应类别的安全存储柜，对化学品进行分类分级管理，并避免化学品储存不兼容导致的火灾、毒气反应及爆炸等危险。

依据美国行业使用习惯：

	黄色指示易燃液体 Yellow for flammable liquids
	红色指示油漆、油墨及其它可燃液体 Red for paints, inks, and other combustible liquids
	蓝色指示腐蚀性液体 Blue for corrosive liquids
	白色指示毒性化学品 White for toxic substance

特殊化学品的管理

对于检验检测、工矿企业、冶金化工等行业涉及的有毒危险化学品或试剂，需要使用专用的毒品安全存储柜存储，实现严格、安全的管控，确保有毒危险化学品的使用安全。



国家安全生产监督管理局《危险化学品名录(2002版)》

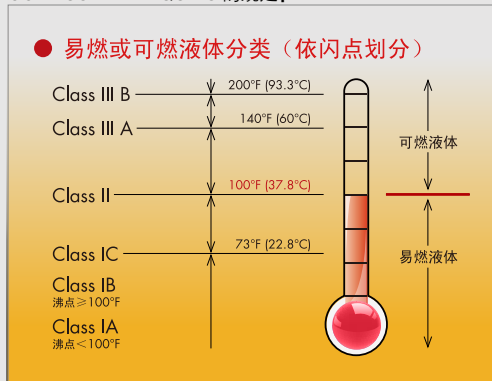
公布《危险化学品名录》(2002版)

国家安全生产监督管理局公告 2003年1号

根据《危险化学品安全管理条例》(国务院令 第344号)和《危险化学品登记管理办法》(国家经贸委令 35号)的规定,《危险化学品名录》(2002版)已经2003年2月24日国家安全生产监督管理局局务会议审议通过,现予公布。

二〇〇三年三月三日

依据OSHA 29 CFR 1910.106 - FLAMMABLE AND COMBUSTIBLE LIQUIDS 的规定:





易燃液体与化学品安全储存柜 可选颜色款型 满足您所需



易燃液体安全储存柜

黄色安全储存柜广泛用于存储易燃液体（低、中闪点液体¹，液体闪点 < 37.8°C）

可燃液体安全储存柜

红色安全储存柜通常用于存储涂料、油料或其它可燃液体（高闪点液体²，液体闪点 > 37.8°C）

弱腐蚀性液体安全储存柜

蓝色安全储存柜专用于存储腐蚀性液体³

毒性化学品安全储存柜

白色安全储存柜专用于存储毒性化学品

SYSBEL 易燃液体与化学品安全储存柜 参数

容积 (加仑/升)	认证	门类型	外形尺寸 (高×宽×深/cm)	包装尺寸 (高×宽×深/cm)	标配可调层板(块)	层板承重(Kgs.)	净重 (Kgs.)	毛重 (Kgs.)	黄色 型号	红色 型号	蓝色 型号	白色 型号
4/15	CE	单门/手动	56x43x43	72x53x53	1	50	27.3	35	WA810040	WA810040R	WA810040B	—
10/38	-	单门/手动	64x59x60	82x69x69	1	50	34	48	WA810100	—	—	—
12/45	FM CE	单门/手动	89x59x46	108x70x57	1	50	44.6	56	WA810120	WA810120R	—	WA810120W
22/83	FM CE	单门/手动	165x60x46	182x70x57	3	50	74.3	90	WA810220	—	—	—
30/114	FM CE	双门/手动	112x109x46	130x120x57	1	100	86.2	102	WA810300	WA810300R	WA810300B	—
45/170	FM CE	双门/手动	165x109x46	182x120x57	2	100	114	133	WA810450	WA810450R	WA810450B	WA810450W
54/204	FM CE	单门/手动	165x60x87	184x70x97	3	100	120.3	140	WA810540	—	—	—
55/207	CE	双门/手动	165x86x86	182x96x96	1	100	154.8	179	WA810550	—	—	—
60/227	FM CE	双门/手动	165x86x86	182x96x96	2	100	144.2	166	WA810600	WA810600R	—	—
90/340	FM CE	双门/手动	165x109x86	182x120x96	2	100	164.2	186	WA810860	WA810860R	WA810860B	—
110/415	CE	双门/手动	165x150x86	182x162x98	1	100	228.6	271	WA811100	—	—	—
115/434	CE	双门/手动	165x150x86	182x162x98	2(左侧) 1(右侧)	100	227.6	270	WA810115	—	—	—

[1,2,3]请参考中国国家标准《危险物品名表GB 12268-90》及国家安全生产监督管理总局（SAWS）《危险化学品目录》2002版

* OSHA Code 29CFR 1910.106法规规定I类与II类易燃液体的单柜储存容积不可超过60Gal，请查看P38了解更多储存规范

**安全储存柜选型相关，请查看P36了解更多

强腐蚀性化学品专用的安全储存柜

一次注塑成形无缝强腐蚀性化学品储存柜，为您存储强酸或强腐蚀性化学品提供最大限度的安全储存防护。聚乙烯材质的SYSBEL强腐蚀性化学品储存柜，无缝结构确保不易泄漏，抗腐蚀性及二次泄漏防控性能优越，双挂锁设计帮助实现双人双锁管理，符合美国国家环境保护局（EPA）EPA 264.175, 美国职业安全健康管理局(OSHA) OSHA 29 CFR 1910.1450及中国《危险化学品安全管理条例》(2011年12月1日版)的规定¹，储存柜柜门处还有酸性及腐蚀性化学品的警示标贴，让您的化学品存储管理更有双重安全保障。

台式单门聚乙烯强腐蚀性化学品储存柜 ACP80001

具有4Gal的储存容量；全塑无门吸设计，抗腐蚀性优异；柜内层板可根据需要取消，以增强空间使用率；柜门两侧均可以铰接，门向两面均可开启，可充分利用台面空间；柜身两侧有两个通风排气孔，需要时可打开盖子进行通风或排放压力气体；双挂锁设计，满足双人双锁管理要求。产品获CE认证。

台下式双门聚乙烯强腐蚀性化学品储存柜 ACP80002

具有22Gal的储存容量；全塑无门吸设计，抗腐蚀性优异；柜内层板可根据需要取消，以增强空间使用率；柜身两侧有两个通风排气孔，需要时可打开盖子进行通风或排放压力气体；双挂锁设计，满足双人双锁管理要求。产品获CE认证。



ACP80002



ACP80001



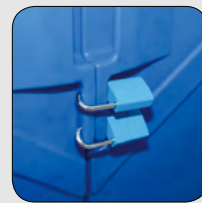
获CE认证，符合美国国家环境保护局（EPA）EPA 264.175, 美国职业安全健康管理局(OSHA) OSHA 29 CFR 1910.1450, 及中国《危险化学品安全管理条例》

*友情提示：当强腐蚀性化学品储存柜内化学品发生泄漏时，泄漏的化学液体会集中于柜体底部盛漏槽，请在专业人士指导下使用吸附棉等泄漏防控用品及时清除。

SYSBEL 强腐蚀性化学品储存柜								
容积 (加仑/升)	柜门与类型	外形尺寸 (高×宽×深/cm)	包装尺寸 (高×宽×深/cm)	标配可调层板(块)	底部盛漏槽盛漏量(加仑/升)	层板承重 (Kgs.)	毛重 (Kgs.)	型号
4/15	单门/台式	49x41x36	51x43x40	1	1.79/6.8	50	8.8	ACP80001
22/83	双门/台下式	89x90.5x54.4	91x93x58	4	3.17/12	50	35.5	ACP80002

产品配套部件			
部件名称	适用安全柜类型	外形尺寸(高×宽×深/cm)	型号
聚乙烯材质层板	ACP80001	3×38.8×30	ACPL001
聚乙烯材质层板	ACP80002	3×48×43	ACPL002

[1]请参考中国国家标准《危险物品名表GB 12268-90》及国家安全生产监督管理总局（SAWS）《危险化学品目录》2002版*安全储存柜选型相关，请查看P28,30了解更多



双挂锁设计，实现双人双锁管理，提供更高的安全保障（挂锁需另配）



柜体顶部特殊设计，可兼作工作台面使用



柜身两侧有两个通风排气孔，需要时可打开盖子进行通风或排放压力气体



柜门开口贴有警示标贴，提醒周围人群注意安全



无门吸设计，抗腐蚀性优异



柜内层板可根据需要取消，以增强空间使用率



ACP80001柜门两侧均可以铰接，门向两面均可开启，可充分利用台面空间

紧急器材柜(PPE柜)

主要用于存放个人防护器材或紧急器材，诸如安全帽、防护眼镜、工作服、防护口罩、安全鞋、安全锁具、急救箱及空气呼吸器（SCBA）等，也被称为PPE柜。另外，紧急器材柜也广泛应用于储存吸附棉、防化服、防化靴、防护眼镜及防护眼罩等紧急器材。



SYSBEL 紧急器材柜 (PPE柜)

颜色分类	容量 (加仑/升)	内部尺寸 (高×宽×深/cm)	外形尺寸 (高×宽×深/cm)	标配可调层板(块)	层板调节卡扣数量	第一节卡扣到柜顶的距离(cm)	卡扣之间距离(cm)	最后一节卡扣到柜底的距离(cm)	毛重 (kgs.)	衣架	到柜底距离(cm)	型号
黄	45/170	159.5X109.7X43.3	165X110X46	3	10	24.7	9	54	69	可拆卸	152	WA910450



吸附棉储存示例

SYSBEL安全储存柜 总有一款适合您

易燃液体安全储存柜

毒性化学品安全储存柜

弱腐蚀性液体安全储存柜

可燃液体安全储存柜

强腐蚀性化学品储存柜

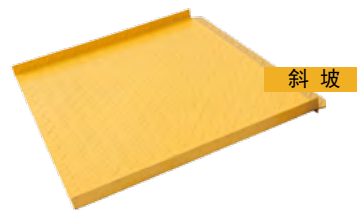
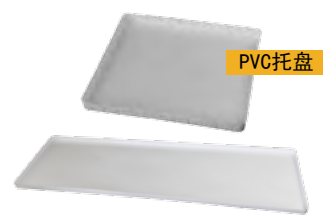
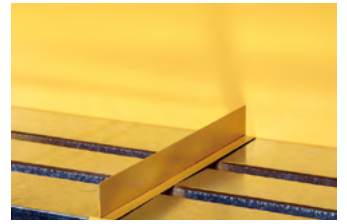
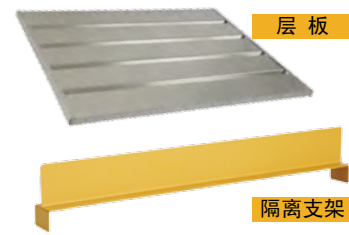
ACP80002 ACP80001

紧急器材柜

WA910450

*安全储存柜选型相关, 请查看P28,29,30了解更多

安全柜 附件



安全柜产品配套部件

类别	部件名称	适用安全柜类型	外形尺寸(高×宽×深/cm)	净重(Kgs.)	型号	用途
层板	镀锌钢层板	4 Gal	2.7x33x33	1.4	WAL040	增加储存分区, 满足个性化存储需求
	镀锌钢层板	12 Gal	2.7x49.5x35.5	2.4	WAL012	
	镀锌钢层板	30/45 Gal	2.7x100x36	5.4	WAL03045	
	镀锌钢层板	60 Gal	2.7x77x77	7.8	WAL060	
	镀锌钢层板	90 Gal	2.7x100x77	9.7	WAL090	
PVC托盘	PVC托盘	4 Gal弱腐蚀性液体安全储存柜	2x37x33	0.24	WAP040	配合蓝色钢制安全柜使用,提供额外溢漏防护
	PVC托盘	30&45 Gal弱腐蚀性液体安全储存柜	2x36x100	0.70	WAP03045	
滚轴	油桶型安全柜滚轴	55/110/115 Gal	11.5x75x68	22.9	WADR001	配套储存油品化学品桶
斜坡	油桶型安全柜斜坡	55/110/115 Gal	11.5x75x68	8.6	WAR001	特殊轮胎面设计提升摩擦力,方便油桶推车搬运装卸操作
防静电装置	FM认证防静电装置	所有类型使用	直径2mm,长2m	0.2	WA002	及时排除静电荷,防止静电火花危害

类别	部件名称	适用安全柜类型	外形尺寸(高×宽×深/cm)	型号	用途
安全柜推车	安全柜推车 4G	4 Gal	18.5x58x45	WAC0040	配备刹车装置,轻松方便转移安全柜及其存储的试剂
	安全柜推车 12G	12 Gal	18.5x61x48	WAC0012	
	安全柜推车 30&45G	30/45 Gal	18.5x112x48	WAC3045	
隔离支架	安全柜化学品隔离支架 4G	4 Gal	6x3x33.4	WASD0040	拓展储存用途,提升安全柜使用效能
	安全柜化学品隔离支架 12G	12 Gal	6x3x35.9	WASD0012	
	安全柜化学品隔离支架 30&45G	30/45 Gal	6x3x36	WASD3045	
	安全柜化学品隔离支架 60G&90G	60/90 Gal	6x3x76.7	WASD6090	

SYSBEL安全柜选型指导

安全柜的类型	材质	按美国行业使用习惯	主要特征	柜门类型	化学品举例								
					易燃及可燃物质、汽油、煤油、异丙醇等	酸-盐、酸、硫酸、硝酸等	易燃和可燃性酸类-醋酸, 甲酸, 丙烯酸等	腐蚀性物质-氟, 钾, 氢, 过氧化氢等	易燃及可燃性的腐蚀性化学品-硫酸二甲酯, 氯甲酸苄酯等	涂料和油墨-漆器, 珐琅, 染色, 环氧树脂等	农药、马拉硫磷等	毒性化学品-化学试剂MSDS标注“有毒 (TOXIC)”化学品	
易燃液体安全柜	钢制	黄色	黄色安全柜是用于存放易燃性液体, 是被最为广泛的采用的安全柜; 包含有8款非油桶型、3款油桶型; 油桶型每一款都有标配的层板和滚轴。	手动闭合	√								
可燃液体安全柜	钢制	红色	红色安全柜用于存放可燃性液体, 具有6款供选, 每一款都有标配的层板。	手动闭合	√					√			
弱腐蚀性液体安全柜	钢制	蓝色	蓝色安全柜用于存放弱腐蚀性液体, 配有PVC防漏托盘放在在钢制的层板上, 具有抗腐蚀性和防泄漏的作用; 具有4款供选。	手动闭合				√					
强腐蚀性化学品存储柜 (PE)	聚乙烯	蓝色	蓝色PE安全柜用于存放强腐蚀性液体, 具有单门及双门2款供选, 配有可灵活调配的层板, 双挂锁设计。	手动闭合				√					
毒性化学品安全柜	钢制	白色	白色安全柜用于毒性有害化学品。	手动闭合									√
农药、杀虫剂安全柜	钢制	绿色	绿色的安全柜用于存放农药和杀虫剂等, 钢制层板上配有PVC托盘, 具有抗腐蚀性, 并可预防小量泄漏。	手动闭合									√

√ = 建议的安全存储柜

备注:

1、目前SYSBEL共有黄色、红色、蓝色及白色四大系列安全柜;

2、产品型号分别为:

黄色: WA810040 / WA810100 / WA810120 / WA810220 / WA810300 / WA810450 / WA810540 / WA810600 / WA810860;

油桶型: WA810550 / WA810115 / WA811100;

红色: WA810040R / WA810120R / WA810300R / WA810450R / WA810600R / WA810860R;

蓝色: WA810040B / WA810300B / WA810450B / WA810860B;

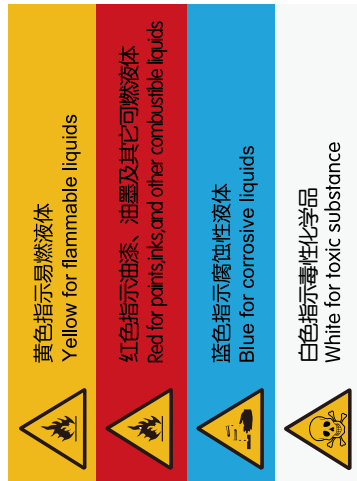
蓝色 (PE): ACP80001 / ACP80002;

白色: WA810120W / WA810450W

3、不建议在弱腐蚀性液体安全柜存储柜里存储以下化学品: 蓄电池 (注有酸液)、氢氧化钾溶液、氢氧化钠溶液、电池液 (碱性的)、水合肼、氰化亚砷、三氟乙酸、三氟化硼、溴、溴酸、氯溴酸、碘、溴酸、氯溴酸、碘、溴酸、硫酸、磷酸;

4、这张选型表目的在于为安全存储柜选型提供便利, 并不适用于用户完整地理解所存储的化学品特性及合适的用途、存储区清洁及环境条件, 以及法规对安全柜使用的要求。请确认化学品生产商提供的更多产品信息。这张图表并不是使用适配性的保证, SYSBEL

对使用及不当使用上述信息不承担任何责任。所有的液体必须存储在合适的容器内, 并且必须盖紧以防泄漏发生。一旦发生泄漏应及时清理。所有的SYSBEL安全柜存储柜都设计为室内使用。



SYSBEL安全柜尺寸表

安全柜型号	颜色分类	容量 /Gal	容量 /L	外形尺寸 H×W×D(cm)	内部尺寸 H×W×D(cm)	标配层板数量	层板调节卡扣数量	卡扣间距 (cm)	第一节卡扣到柜顶的距离 (cm)	最后一节卡扣到柜底的距离(cm)	毛重 (kgs.)
WA810040 /WA810040R /WA810040B	红、黄、蓝	4	15	56x43x43	46x35x35	1	1	/	18.7	27.3	35
WA810100	黄	10	38	64x59x60	54x51x52	1	3	/	17.2	18.5	48
WA810120 /WA810120R / WA810120W	红、黄、白	12	45	89x59x46	79x51x38	1	5	9	22.5	20.6	56
WA810220	黄	22	83	165x60x46	154x52x38	3	12	9	22.5	33	90
WA810300 /WA810300R /WA810300B	红、黄、蓝	30	114	112x109x46	102x101x38	1	6	9	22.5	33.9	102
WA810450 /WA810450R /WA810450B/ WA810450W	红、黄、蓝、白	45	170	165x109x46	155x101x38	2	12	9	22.5	33	133
WA810540	黄	54	204	165x60x87	155x52x79	3	12	9	22.5	33	140
WA810550	黄	55	207	165x86x86	155x78x78	1	4	9	22.5	105.5	179
WA810600 /WA810600R	红、黄	60	227	165x86x86	155x78x78	2	12	9	22.5	33	166
WA810860 /WA810860R /WA810860B	红、黄、蓝	90	340	165x109x86	155x101x78	2	12	9	22.5	33	186
WA811100	黄	110	415	165x150x86	155x142x78	1	4	9	22.5	105.5	271
WA810115	黄	115	434	165x150x86	155x142x78	2	12	9	22.5	33 (左)	270
						1	4	9	22.5	105.5 (右)	



SYSBEL安全柜尺寸表

安全柜型号	颜色分类	容量 /Gal	容量 /L	外形尺寸 H×W×D(cm)	内部尺寸 H×W×D(cm)	柜体底座高度/cm	层板有效宽度/cm	层板有效深度/cm	底部盛漏槽有效宽度/cm	底部盛漏槽有效深度/cm	标配层板数量	层板调节卡扣数量	第一层层板与柜顶间最小距离/cm	第一层层板与第二层层板间最小距离/cm	最后一层层板与柜底间的最小距离/cm	层重量 (kgs.)
ACP80001	蓝	4	15	49x41x36	44x39.5x30.5	2.3	26.4 (L1)	35.6 (D1)	37 (L2)	26 (D2)	1	/	16 (H1)	—	25.5 (H3)	6.6
ACP80002	蓝	22	83	89x90.5x54.4	76x89x49.5	6.5	37.7 (L3)	43.6 (D3)	47.2 (L4)	43.5 (D4)	4	2	22 (H1)	22.5 (H2)	39.5 (H3)	33



备注:

柜体顶部工作台面使用面积: 36.4x27.2 (ACP80001, LxW/cm) 83.3x46.7 (ACP80002, LxW/cm)
 层板有效使用面积: 26.4x35.6 (ACP80001, L1xD1/cm) 37.7x43.6 (ACP80002, L3xD3/cm)
 溢漏槽有效使用面积: 37x26 (ACP80001, L2xD2/cm) 47.2x43.5 (ACP80002, L4xD4/cm)

法规摘要

安全储存柜

储存容器

化学品泄漏防控系统



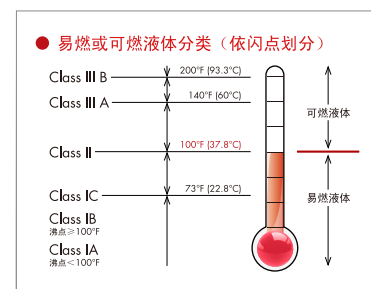
OSHA 29 CFR 1910.106 美国职业安全健康管理局(OSHA) 关于易燃及可燃液体的规定

OSHA 29 CFR 1910.106(a)(19) 可燃液体

可燃液体是指属于II级、III级等级的化学液体[闪点 $\geq 100^{\circ}\text{F}$ (37.8°C)，详见示意图。

OSHA 29 CFR 1910.106(a)(19) 易燃液体

易燃液体是指属于IA~IC类的I类化学液体 [闪点 $< 100^{\circ}\text{F}$ (37.8°C)，详见示意图。



OSHA 29 CFR 1910.106(d)(3)(i&ii) 安全储存柜的设计、构造及存储容量

(i) **最大容量** 单个安全储存柜，可最大存储60加仑(230L)I类或II类化学品液体，可最大存储120加仑(460L)III类化学品液体；

(ii) **抗火灾性能** 安全储存柜的设计及构造必需能限制安全柜的内部温度在 162.7°C (325°F) 以下。按照 NFPA251-1969 建筑结构和材料防火试验标准规定，通过作标准时间-温度曲线评估的方法进行10分钟的防火测试，燃烧后，安全柜内部所有连接件及接缝连接件需保持紧密连结，柜门需保持安全闭合状态。安全柜需贴上醒目的警示标签“Flammabel-Keep Fire Away” (易燃-远离火源)。(a)钢制安全储存柜按下列方式设计制造将被认为符合法规：安全储存柜底座、顶部、柜门及柜子各侧面均需采用双层钢板构造，两层钢板之间保持38mm的中空空气层，并且所使用的钢板材质需使用厚度至少为1.0mm(18 gauge)钢板；柜门需使用三点联动锁，柜门底边高于安全柜底座不小于5.08cm(2”)。

OSHA 29 CFR 1910.106(a)(29)

安全罐是一类被认为容积小于5.3加仑(20升)的储存容器，具有弹簧闭合密封盖，若火灾发生时可安全地缓解罐体内部压力。

OSHA 29 CFR 1910.144(a)(1)(ii)

(a)颜色识别-(1)红色 红颜色应为便于安全识别的基本色。(ii)危险性 除运算所使用的容器，对于闪点 $\leq 80^{\circ}\text{F}$ (27°C) 的液体所使用的安全罐或其它便携式储存容器、易燃液体(为开杯所测)台式容器需喷涂红颜色，另需呈现可清晰识别的黄颜色带状罐体标签，或需将容器盛装的液体名称以钢印形式或喷涂黄颜色字样明显标示于罐体。

OSHA 29 CFR 1910.125

被液体浸渍过的碎布及抹布在使用后需立即摒弃至废弃物垃圾桶中，并且每个工作班次结束后需妥善处理垃圾桶废弃物。

NFPA CODE 30-2008 关于易燃及可燃液体的规定

9.5.1 单个安全储存柜对I类，II类和III类化学液体的储存容量不得超过120加仑(460升)。

9.5.2 I类，II类和III类化学液体分装总容量不得超过每个安全柜所在控制区的易燃和可燃液体的最大允许量。

9.5.4 如无需通风，安全柜通风口需使用通气孔盖盖子密闭，使安全柜保持密闭状态。

EPA 40 CFR 264.175 环境保护法第264部分(危险废物处理、储存和处置设备的所有者和操作者的标准)容器使用与管理部分中关于泄漏控制的规范

(b) 泄漏防控系统的设计及运用必须按如下要求：

- (1) 泄漏控制容器基座必须没有裂缝或缺口，无渗透，并足以盛装泄漏、溢漏液体及累积的沉淀物，直到收集物被确认并移除；
- (2) 泄漏控制容器基座必须可倾斜，或该泄漏防控容器必须设计有排水口，以排走泄漏、溢漏液体及累积的沉淀物，除非其放在高处或者不与盛漏液体接触。
- (3) 泄漏防控容器必须有足够的盛装容量，以较大盛装容器为参照物，其盛装量需为最大盛装容器体积的10%。若盛装容器中无液体，则不适用于此测算方法。

泄漏预防、控制与解决方案(SPCC)规定 (SPCC:Spill Prevention, Control and Countermeasures)

什么是SPCC规定? 其规定的对象有哪些? SPCC是泄漏预防、控制与解决方案的缩写。根据美国“联邦水污染控制法”与“水清洁法”的权威规则，此规定旨在防止美国水道的油污染。SPCC规范概述了对岸上及海上设施的业主与经营者的要求，规定其需要准备并执行泄漏预防，控制和解决方案计划。

泄漏防控产品的应用 SPCC规定要求生产业主与经营者，对55加仑以上的容器必须执行SPCC计划，作为泄漏的二级防控解决方案。每个泄漏二级防控产品需遵循：

- (1) 能容纳最大容器的全部容积液体。
- (2) 具有足够的超高盛装沉积物。

备注：

- (1) 超高：离所盛装液体外溢最低处的垂直距离。
- (2) 泄漏防控托盘的超高须由生产业主或经营者、或其工程师决定，并在SPCC计划中说明。
- (3) “良好工程规范”指出，具有防护结构的托盘不需要超高来盛装沉积物。